

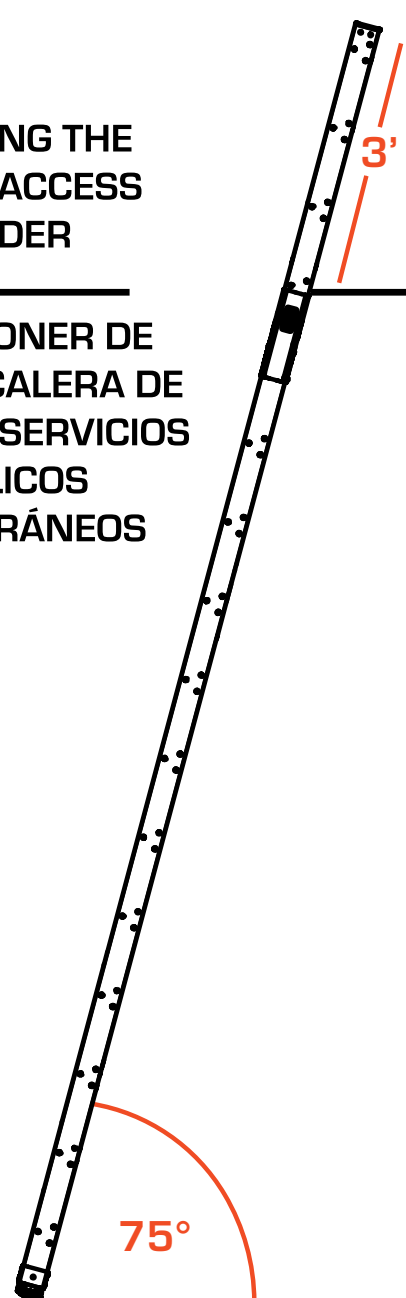
# Little Giant®

## UNDERGROUND UTILITY ACCESS

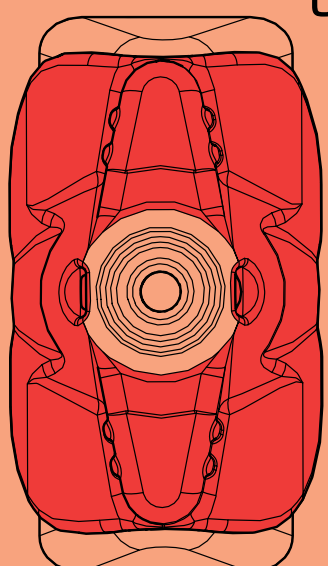
### LA ESCALERA DE ACCESO A SERVICIOS PÚBLICOS SUBTERRÁNEOS

#### STANDING THE UTILITY ACCESS LADDER

#### CÓMO PONER DE PIE LA ESCALERA DE ACCESO A SERVICIOS PÚBLICOS SUBTERRÁNEOS

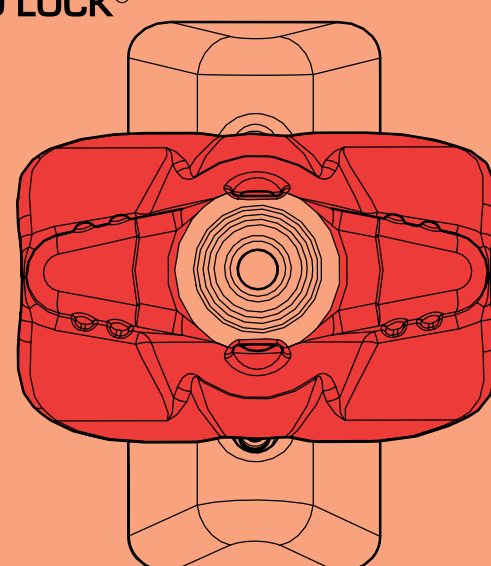


#### RAPID LOCK® OPERATION OPERACIÓN DE RAPID LOCK®

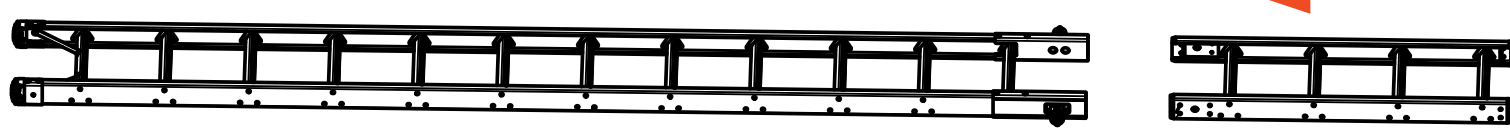


Rotate 90° to unlock and lock.

Gire 90° para bloquearlo o desbloquearlo.



#### CONNECT THE UPPER ASSEMBLY CONECTE EL CONJUNTO SUPERIOR



**WARNING:** UPPER ASSEMBLY ACCESSORY IS NOT DESIGNED FOR SEPARATE USE.

**ADVERTENCIA:** EL ACCESORIO DEL CONJUNTO SUPERIOR NO ESTÁ DISEÑADO PARA USARSE POR SEPARADO.

**PARA SUJETAR EL CONJUNTO SUPERIOR:** Gire los dos Rapid Lock® 90° a la posición de desbloqueo y, luego, deslice el conjunto superior sobre el de la base. Una vez que los rieles se deslicen más allá de los Rapid Lock, vuelva a girarlos 90° a la posición de bloqueo y, luego, ajuste el conjunto superior hasta que se bloquee en su lugar.

**PARA RETIRAR EL CONJUNTO SUPERIOR:** Gire los dos Rapid Lock 90° a la posición de desbloqueo y, luego, deslice el conjunto superior para quitarlo.

**ADVERTENCIA:** SIEMPRE ASEGÚRESE DE QUE LOS DOS CIERRES RAPID LOCK ESTÉN BLOQUEADOS POR COMPLETO ANTES DE SUBIRSE LA ESCALERA. NO HACERLO PUEDE CAUSAR LESIONES O LA MUERTE.

## UNDERGROUND UTILITY ACCESS

## LA ESCALERA DE ACCESO A SERVICIOS PÚBLICOS SUBTERRÁNEOS

## UNDERGROUND UTILITY ACCESS

**DANGER:** LADDERS AND HEIGHTS ARE INHERENTLY DANGEROUS. HEED THE FOLLOWING SAFETY INSTRUCTIONS, AND THOSE ON THE SAFETY LABELS ON THE LADDER BEFORE USE.

#### General Operating and Safety Tips

Little Giant Ladders Systems® assumes no liability for damage or injury that may result from failing to follow all instructions correctly.

Select ladder size to reach work without climbing above the highest standing level or over-reaching. Never tie or fasten ladders together to gain additional height.

Weight of user, tools, and materials shall not exceed the OSHA and ANSI Type IAA 375 lb (170 kg) working load.

**DANGER! METAL CONDUCTS ELECTRICITY!** Check for wires before using or moving the ladder. Keep away from all wires. Use a fiberglass or wood ladder if working with or around electricity.

Inspect the ladder before use. Do not use ladders with missing or damaged parts. Make sure locks and moving parts are in good working order and replace heavily worn feet and illegible labels.

Keep ladder and hinges clean from unsafe materials and free of slippery substances. Set ladder feet on a firm and stable surface, with rungs level side-to-side. Maintain a distance of no less than two inches [5 cm] of clearance between ladder feet and edge of surface. Do not place in front of unlocked doors opening toward ladder.

Do not use on slippery surfaces without securing the ladder from movement. To protect children, do not leave the ladder set up and unattended.

Do not use ladders if your judgement or balance is reduced by age, health, alcohol or drugs.

Face the ladder and use both hands when climbing up or down. Remove jewelry, and wear clean slip-resistant work shoes. Use extreme caution getting on and off ladder.

Lean into or hold onto ladder to maintain three points of contact while working. Do not over-reach. Keep the ladder close to your work and keep your body centered between side rails. Climb down and move the ladder as needed. Use extreme caution getting on and off ladder. Do not climb on or off the ladder from the side.

When possible, have another person hold the ladder. To avoid pinching, keep clothing, jewelry, and body parts out of all moving mechanisms. Do not use ladders in high winds or storms. Do not spend long periods of time on a ladder without regular breaks. Never drop or apply an impact load to a ladder.

#### Straight Ladder Safety Tips

When using your ladder extend the ladder at least three feet [1 m] above the manhole or utility hole. Do not stand on or climb above the third rung from the top of the ladder. Do not lean or push on the top of the ladder, which can cause the bottom to move. Do not step on rungs above the top support. Do not use the ladder as a brace, plank, platform, or hoist.

**PELIGRO:** LAS ESCALERAS Y LAS ALTURAS SON PELIGROSAS POR NATURALEZA. LEA LAS SIGUIENTES INSTRUCCIONES DE SEGURIDAD Y LAS PRESENTES EN LAS ETIQUETAS DE SEGURIDAD DE LA ESCALERA ANTES DE UTILIZARLA.

#### Consejos Generales De Seguridad

Little Giant Ladder Systems no asume ninguna responsabilidad por los daños o las lesiones que pudieran producirse como consecuencia de no seguir correctamente todas las instrucciones.

Seleccione el tamaño de las escaleras de modo tal que pueda trabajar sin necesidad de subir más arriba de la altura máxima de la escalera ni de estirarse demasiado. Nunca ate ni ajuste una escalera con otra para lograr una mayor altura.

El peso combinado del usuario, las herramientas y los materiales no debe exceder la carga nominal OSHA y ANSI Tipo IAA hasta 375 libras [170 kg].

**¡PELIGRO! ¡LOS METALES SON BUENOS CONDUCTORES DE LA ELECTRICIDAD!** Compruebe que no haya cables cerca antes de usar o mover la escalera. Alejese de todos los cables. Use una escalera de fibra de vidrio o de madera si va a trabajar con electricidad o cerca de fuentes de electricidad.

Inspeccione la escalera antes de utilizarla. No use escaleras con piezas faltantes o dañadas. Asegúrese de que las trabas y las partes móviles se encuentren en buen estado y sustituya las patas muy gastadas y las etiquetas ilegibles.

Mantenga la escalera y las bisagras libres de materiales peligrosos y de sustancias resbaladizas.

Coloque las patas de la escalera sobre una superficie firme y estable y los peldaños nivelados lateralmente. Mantenga una distancia de dos pulgadas [5 cm] como mínimo entre las patas de la escalera y la superficie. No coloque la escalera delante de una puerta que se abra hacia la escalera.

No use la escalera sobre una superficie resbaladiza sin asegurarla para evitar que se mueva.

Para proteger a los niños, no deje la escalera armada y sin vigilancia.

No use la escalera si su juicio o equilibrio se han visto reducidos por la edad, el estado de salud, o el consumo de drogas o de bebidas alcohólicas.

Colóquese siempre de frente a la escalera y use ambas manos para subir o bajar. Si usa joyas, quíteselas. Use zapatos de trabajo antideslizantes limpios. Tenga cuidado extremo al subir y bajar de la escalera. Inclínese o sosténgase de la escalera para mantener tres puntos de contacto mientras trabaja.

No se estire demasiado. Mantenga la escalera cerca del lugar de trabajo, y el cuerpo centrado entre las barandas laterales. Baje de la escalera y muévela según sea necesario. Tenga cuidado al empujar o tirar de algo hacia el costado.

No suba ni baje de la escalera por los laterales. Cuando sea posible, solicite a otra persona que sostenga la escalera.

Para evitar pellizcos, mantenga la ropa, las joyas y las partes del cuerpo lejos de los mecanismos móviles.

No use escaleras cuando haya vientos fuertes o tormentas. No pase períodos prolongados sobre la escalera sin tomarse descansos periódicos. Nunca deje caer un objeto pesado ni aplique fuerza excesiva sobre una escalera.

#### Sugerencias Generales De Seguridad Para La Escalera Recta

Cuando use la escalera, extiéndala, por lo menos, [1 m] por encima del pozo de inspección o de servicios.

No se pare sobre o por encima del tercer escalón contando desde arriba. No se incline ni empuje si está en la parte superior de la escalera, porque podría hacer que la parte inferior se mueva. No suba a peldaños que estén por encima del apoyo superior.

No use la escalera como puntal, tablón, plataforma o grúa.

#### NEVER CLIMB A DAMAGED, BENT, OR BROKEN LADDER!

**IF YOU NEED REPLACEMENT PARTS PLEASE CONTACT OUR CUSTOMER EXPERIENCE TEAM AT 800-453-1192. IF THE LADDER CANNOT BE REPAIRED, DESTROY IT AND REMOVE IT FROM SERVICE. FOR YOUR SAFETY, GO THROUGH OUR PREOPERATIONAL LADDER INSPECTION CHECKLIST BEFORE EACH USE.**

**IF YOU ENCOUNTER ANY ISSUES DURING THE INSPECTION, PLEASE CONTACT OUR CUSTOMER EXPERIENCE TEAM AT 800-453-1192 FOR REPLACEMENT PART AND WARRANTY INFORMATION.**

#### PREOPERATIONAL LADDER INSPECTION CHECKLIST

There are no missing parts, and all rivets and/or fasteners are tight and secure. Rungs and rails are in good condition with no cracks, twists, bends or large dents.

Both feet sit flat on a level floor and ladder does not wobble. The feet are all present and in good condition, and the tread is not worn through. The outer ladder locks function properly, and fully lock into the inner rungs.

Outer ladder assemblies slide smoothly along the inner assembly. All safety labels are present and legible.

#### ¡NUNCA SE SUBA A UNA ESCALERA DAÑADA, DOBLADA O ROTA!

**SI NECESITA PIEZAS DE REPUESTO, COMUNÍQUESE CON NUESTRO EQUIPO DE ATENCIÓN AL CLIENTE AL 800-453-1192. SI LA ESCALERA NO SE PUEDE REPARAR, DESTRÚYALA Y DEJE DE USARLA. POR SU SEGURIDAD, REVISE LA SIGUIENTE LISTA DE VERIFICACIÓN DE INSPECCIÓN ANTES DE CADA USO.**

**SI ENCUENTRA PROBLEMAS DURANTE LA INSPECCIÓN, LLAME EL EQUIPO DE ATENCIÓN AL CLIENTE AL 800-453-1192 PARA OBTENER INFORMACIÓN SOBRE LOS REPUESTOS Y LA GARANTÍA.**

#### PREOPERATIONAL LADDER INSPECTION CHECKLIST

No faltan piezas y todos los remaches o sujetadores están bien ajustados y asegurados. Los escalones y las barandas se encuentran en buenas condiciones, no presentan rajaduras, torceduras, curvaturas ni grandes abolladuras.

Las dos patas se deben asentar sobre un piso nivelado para que la escalera no se tambalee. Todas las patas están presentes y en buenas condiciones y la superficie de apoyo no se encuentra completamente desgastada.

Las trabas externas de la escalera funcionan correctamente y se bloquean por completo en los escalones internos. Las partes externas de la escalera se deslizan correctamente por la parte interna de la escalera. Todas las etiquetas de seguridad están presentes y son legibles.

#### LITTLE GIANT® Limited 1-year Warranty Terms and Conditions

Little Giant Ladder Systems warrants each new product to the original purchaser thereof, to be free from defects in workmanship and materials when operated under normal conditions and maintained properly. This warranty covers all parts of the product, and shall be in lieu of any other warranty, expressed or implied, including, but not limited to, any implied warranty of merchantability or fitness for a particular purpose.

In the unlikely event that within the warranty period from the date of the original purchase, there is a problem caused by defects in either workmanship or materials, Little Giant Ladder Systems will repair or replace, at its option and without cost to the original purchaser. All freight to and from the factory is to be paid by the customer. If a replacement is necessary and your product is no longer available, a comparable product will be substituted.

The liability of Little Giant Ladder Systems under this warranty shall be limited solely to the repair or replacement of the product within the warranty period. Little Giant Ladder Systems shall not be liable, under any circumstances, for consequential or incidental damages, including, but not limited to, personal injury or labor costs. Some states do not allow the exclusion of incidental or consequential damages, so the above limitations or exclusions may not apply to you. This warranty gives you specific legal rights, and you may have other rights which vary from state to state.

Under no circumstances will Little Giant Ladder Systems be responsible for any expense in connection with any repairs made by anyone other than the factory or authorized service provider, unless such repairs have been specifically authorized in writing by Little Giant Ladder Systems. This warranty applies only to North America. Manufacturing specifications are subject to change without notice.

#### Cláusulas y condiciones de la garantía limitada de 1 año de Little Giant

Little Giant Ladder Systems le garantiza al comprador original que todos los productos nuevos están libres de defectos de fabricación y que si los materiales se usan en condiciones normales se conservarán adecuadamente. Esta garantía cubre todas las partes del producto y reemplazará cualquier garantía expresa o implícita, incluida, entre otras, la garantía implícita de comercialización o aptitud para un fin específico.

En el improbable caso de que, dentro del período de garantía a partir de la fecha de compra original, se produzca un problema por defectos de fabricación o de materiales, Little Giant Ladder Systems reparará o reemplazará el producto, a su discreción y sin costo alguno para el comprador original. Todos los gastos de flete hacia la fábrica y desde la fábrica correrán por cuenta del cliente. Si se requiere un reemplazo y su producto ya no está disponible, se reemplazará por un producto similar.

La responsabilidad de Little Giant Ladder Systems conforme a esta garantía se limitará exclusivamente a la reparación o al reemplazo del producto dentro del período de garantía. Little Giant Ladder Systems no será responsable, en ningún caso, de daños directos o indirectos, incluidos, entre otros, las lesiones personales o los costos laborales. Algunos estados de Estados Unidos no permiten la exclusión de los daños directos o indirectos y por eso la limitación o exclusión anterior puede no aplicarse en su caso. Esta garantía le otorga derechos legales específicos y usted puede tener otros derechos que varían según el estado.

En ningún caso Little Giant Ladder Systems será responsable de gastos incurridos por motivo de reparaciones que no sean realizadas por la fábrica o el servicio técnico autorizado, salvo que dichas reparaciones sean específicamente autorizadas por escrito por Little Giant Ladder Systems. Esta garantía es válida únicamente en América del Norte. Las especificaciones del fabricante están sujetas a modificaciones sin previo aviso.

## LA ESCALERA DE ACCESO A SERVICIOS PÚBLICOS SUBTERRÁNEOS

## UNDERGROUND UTILITY ACCESS

## LA ESCALERA DE ACCESO A SERVICIOS PÚBLICOS SUBTERRÁNEOS

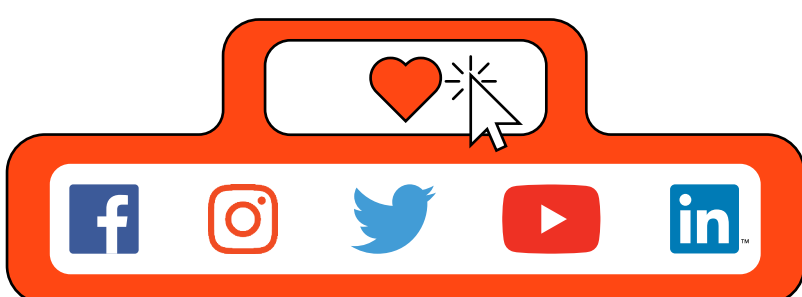


For additional safety training visit:  
Para obtener más información sobre seguridad visite la página web:

[www.laddersafety.org](http://www.laddersafety.org)

# Little Giant®

## Ladder Systems



LITTLE GIANT® KING KOMBO® ladders may be protected by one or more U.S. or international patents, and/or may have additional patents pending. Visit [www.LittleGiantLadders.com/patents](http://www.LittleGiantLadders.com/patents) for details. This web page is provided in compliance with the virtual patent marking provisions of the America Invents Act.

KING KOMBO is a trademark and LITTLE GIANT, LITTLE GIANT LADDER SYSTEMS, CLIMB ON, and GROUND CUE are registered trademarks of Wing Enterprises, Inc. in the United States. LITTLE GIANT is registered in Canada.

El logotipo del American Ladder Institute es una marca comercial registrada del American Ladder Institute.

Las escaleras o KING KOMBO® de LITTLE GIANT® pueden estar protegidas por una o más patentes estadounidenses o internacionales o pueden tener otras patentes pendientes. Visite [www.LittleGiantLadders.com/patents](http://www.LittleGiantLadders.com/patents) para obtener detalles. Esta página web se proporciona de acuerdo con las disposiciones de marcas de patentes virtuales de la Ley estadounidense de inventos (America Invents Act).

Customer Experience / Atención al cliente: 800-453-1192  
Little Giant Ladder Systems® • 1198 North Spring Creek Place • Springville, UT 84663  
[www.LittleGiantLadders.com](http://www.LittleGiantLadders.com)